

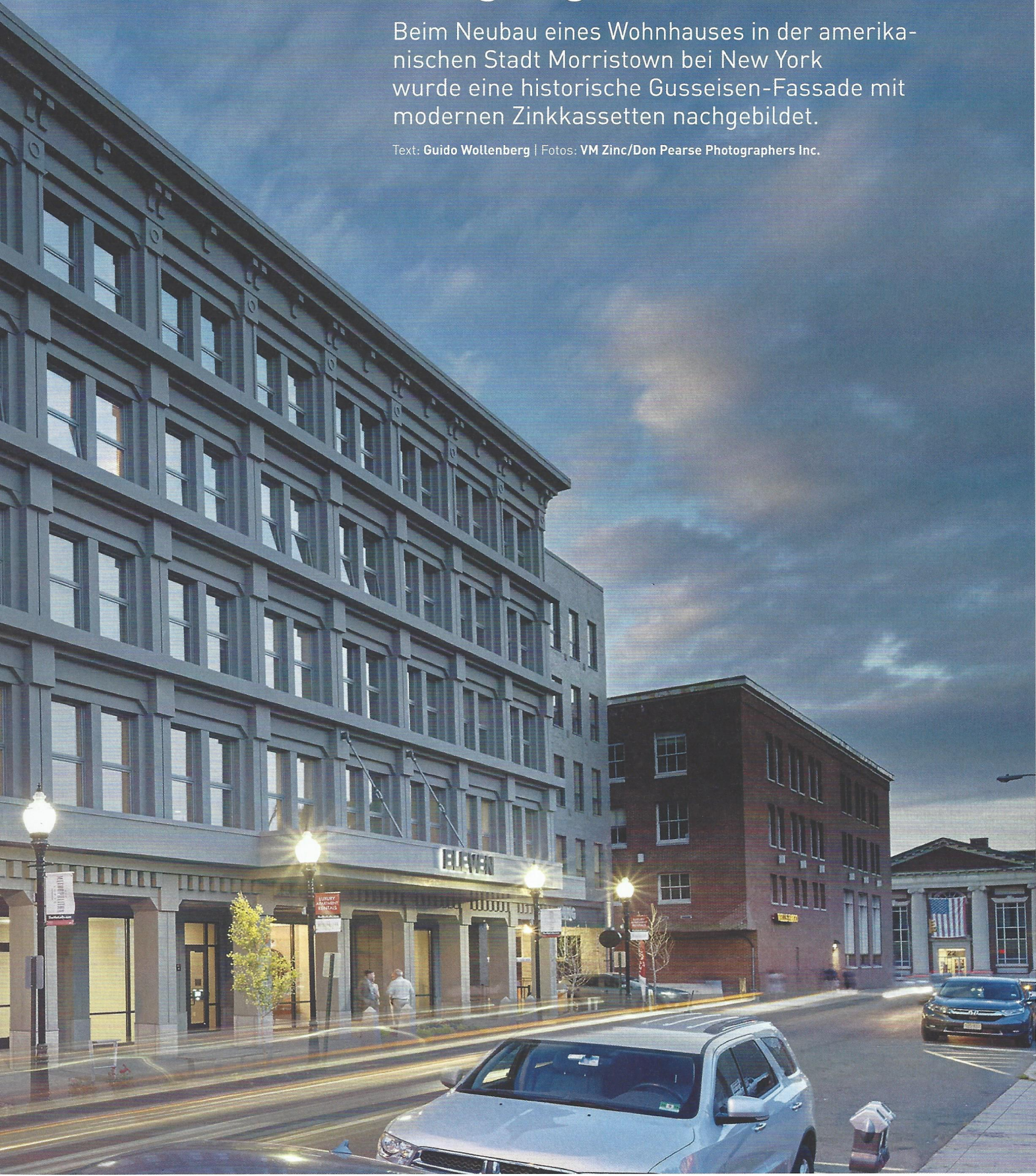


METALLFASSADE

# Ausflug in die Vergangenheit

Beim Neubau eines Wohnhauses in der amerikanischen Stadt Morristown bei New York wurde eine historische Gusseisen-Fassade mit modernen Zinkkassetten nachgebildet.

Text: Guido Wollenberg | Fotos: VM Zinc/Don Pearse Photographers Inc.







# V

iele Bauprojekte, die Zink als Bekleidungsmaterial für die Außenhülle einsetzen, beziehen ihren Charme aus der Gegenüberstellung des Werkstoffs mit anderen Baumaterialien wie Glas, Holz oder Ziegel. Seltener kommt es vor, dass mit Zinkblech die Anmutung eines anderen Materials nachgebildet wird. Ein bemerkenswertes Beispiel dafür gibt es in der Stadt Morristown, 50 km westlich von New York. Hier hat das Architekturbüro Marchetto Higgins Stieve Architects für das Wohnhaus „The Metropolitan Lofts“ eine Zinkfassade entworfen, die sich die Gusseisen-Architektur (Cast Iron) zum Vorbild nimmt, die im Manhattan des 19. Jahrhunderts ihre Blütezeit erlebte.

## Fassaden aus Gusseisen

Damals entstanden in den Straßen der Stadtteile SoHo und Tribeca eine ganze Reihe solcher Cast-Iron-Gebäude als Produktions- und Lagerstätten der Textilindustrie. Die neuen Bauwerke profitierten von der gerade entwickelten Bauweise mit Gusseisen, einem günstigen Baumaterial mit guter Formbarkeit. Mit Gusseisen ließen sich dekorative Fassaden bauen, die in der Herstellung seinerzeit weitaus günstiger waren als Steinfassaden. Doch mit einem entsprechenden Anstrich erzielten sie eine ähnliche Anmutung.

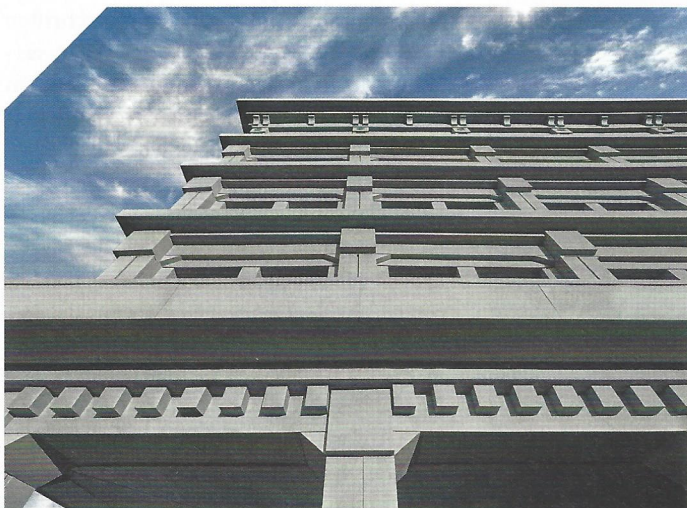
Bald zeigten sich allerdings die Nachteile von Gusseisen, zu denen nicht zuletzt Rostanfälligkeit und geringe Feuerwiderstandsfähigkeit zählten. Als neue Bauvorschriften Ende des 19. Jahrhunderts deswegen verlangten, Gusseisen-Fassaden mit festem Mauerwerk zu hinterbauen, verringerten sich die finanziellen Vorteile und der Gusseisen-Boom fand ein Ende. SoHo allerdings entwickelte sich zu einem Trendviertel. Auslöser dafür waren Künstler, die in den 1960er-Jahren die leer stehenden Fabriketagen bevölkerten.

## Modern in die Vergangenheit

Das kleine Morristown liegt weniger als eine Autostunde von Manhattan entfernt und versucht derzeit, ein eigenes Profil zu entwickeln, um nicht als reine Pendlerstadt für New York zu enden. Manche neuen



▲ Mit Zinkblech lassen sich die Details der alten Fassaden aus SoHo nachbilden, ohne dabei die Nachteile von Gusseisen in Kauf nehmen zu müssen



▲ Die Formbarkeit der Zinkelemente bot viele Freiheiten bei der Gestaltung



▲ Diese überdachte Fußgängerarkade umgibt die Passanten mit Titanzink

Bauprojekte setzen deswegen auf markante Epochen der amerikanischen Baugeschichte. Und damit tritt auch die Gusseisen-Architektur wieder ins Blickfeld.

Die Metropolitan Lofts sind Teil dieser Strategie und greifen die klassische Optik der gusseisernen Gebäude aus dem SoHo des 19. Jahrhunderts auf. Doch sie überführen dieses Erbe in die Moderne und setzen statt auf Gusseisen auf einen zeitgemäßen Wandaufbau mit einer Außenhaut aus Zinkblech. An der Fassade wurden

der Attika wurden recht einfach gehalten, sie zeigen klare Strukturen und weisen keine besonderen Verzierungen auf.

### Auf den zweiten Blick

Zur Straße hin präsentiert sich das fünfstöckige Gebäude mit seinen deutlichen historischen Bezügen mit einer prägnanten Fassade aus dem samtgrauen Quartz-Zinc. Der zurückgesetzt liegende Hauptteil des Neubaus setzt auf eine schlichtere, silbergraue Ziegelfassade. Das Gebäude umfasst

## »Diese verspielte Nachbildung einer Gusseisen-Fassade täuscht das Auge.«

die klassischen Anleihen mit Quartz-Zinc realisiert, einer Oberflächenqualität von VM Zinc. Titanzink stellt eine gute Lösung dar, um die historischen Details der Lofts von SoHo nachzubilden, ohne dafür die Nachteile von Gusseisen in Kauf nehmen zu müssen. Dank der außergewöhnlichen Formbarkeit der Zinkelemente boten sich viele Freiheiten bei der Gestaltung der Fassadendetails. Gleichzeitig erweist sich das vorbewitterte Quartz-Zinc als moderne Interpretation der gusseisernen Optik.

Insgesamt wurden durch den Klempnerbetrieb B&B Sheet Metal für die Metropolitan Lofts 7650 m<sup>2</sup> Zinkblech in Form von Kassetten produziert. Diese Kassetten eignen sich besonders für ein solches Projekt, weil es hier weitreichende Möglichkeiten der Individualisierung gibt: Neben den Produkten der Standardpalette können die Kassetten auch detailliert an spezielle Wünsche angepasst werden. Dies wurde intensiv genutzt, um die charakteristischen Elemente einer Gusseisen-Architektur in Titanzink nachzubilden.

### Ornamente mit klaren Strukturen

Die Ornamente-Abteilung von VM Zinc entwickelte beispielsweise zusammen mit den beiden US-amerikanischen Klempnerbetrieben B&B Sheet Metal und Telentos Construction Corp. spezielle Elemente für den markanten Bereich unter der Attika. Solche Stücke werden in der Regel mit einem großen Anteil an Handarbeit umgesetzt. Bei Bedarf kann aber auch auf die Hilfe von CAD-Systemen zurückgegriffen werden, um originale Werkstücke möglichst naturgetreu nachzubilden. Die Ornamente der Metropolitan Lofts unterhalb

insgesamt 59 Wohneinheiten und dazu rund 325 m<sup>2</sup> Geschäftsfläche für den Einzelhandel. Ein vorgezogener Bereich im Erdgeschoss

bildet eine überdachte Fußgängerarkade aus, die vorbeigehende Passanten mit Zink umgibt und ihnen das Material intensiv vor Augen führt. Hier wird die Besonderheit des Gebäudes noch einmal explizit in den Vordergrund gerückt. Auf den ersten Blick erscheint es nicht wie eine typische Zinkfassade: Die verspielte Nachbildung der Gusseisen-Architektur täuscht das Auge, und erst der zweite Blick zeigt, welcher Werkstoff hier zum Einsatz gekommen ist. ■

### STECKBRIEF

**Objekt/Standort:**  
The Metropolitan Lofts  
US-Morristown, NJ 07960

**Architekten:**  
Marchetto Higgins Stieve Architects  
US-Hoboken, NJ 07030  
[www.mhsarchitects.com](http://www.mhsarchitects.com)

**Klempnerarbeiten:**  
B&B Sheet Metal  
US-Long Island City, NY 11101  
[www.bbsheetmetal.com](http://www.bbsheetmetal.com)

Telentos Construction Corp.  
US-Staten Island, NY 10304  
[www.telentos.com](http://www.telentos.com)

**Produkt:**  
Titanzink in der Oberflächenqualität  
Quartz-Zinc, ausgebildet als Kassetten

**Hersteller:**  
VM Zinc Niederlassung Deutschland  
VM Building Solutions  
Deutschland GmbH  
D-45326 Essen  
[www.v zinc.de](http://www.v zinc.de)



## Dämmung neu denken

Gut, wenn man alles rein bedacht hat. Im Entwurf, in der Planung, im Bau, in der Dämmung. Wir liefern PU-Komplettlösungen dafür.

Innovativ, effizient und ökologisch überzeugend. Für alle Wetter, fürs ganze Leben. Für Sie.

[www.puren.com](http://www.puren.com)

 **puren**®

Think pure.